

Curso: **ENSINO FUNDAMENTAL II**

Série: 6º Ano – \_\_\_\_

Trabalho de recuperação – 1º semestre de 2024

Data: \_\_\_\_/\_\_\_\_/2024

Disciplina: **Ciências da Natureza**

Professor(a): Luiz Carlos Rangel

Val: 10

Coordenação: Shayanne Souza M. Borges

Visto: *Somb*

Aluno(a):

Nº:

Nota:

## ORIENTAÇÕES

- As questões devem apresentar todo o desenvolvimento do processo de resolução.
- Leia com atenção o enunciado de cada questão.
- Use lápis e, só após ter certeza, passe **TODAS as respostas finais a caneta**.
- Escreva com **letra legível**.
- Não é permitido o uso de calculadora, celulares ou qualquer aparelho eletrônico.
- **Não é permitido rasura.**

### CONTEÚDOS AVALIADOS:

#### 1º. BIMESTRE (apostila – 1):

- **OS MOVIMENTOS DA TERRA-- CAPÍTULO – 2**
- **A ESTRUTURA DA TERRA - CAPÍTULO - 3**
- **VIDA CELULAR - CAPÍTULO - 4**
- **ALÉM DAS CÉLULAS: NÍVEIS DE ORGANIZAÇÃO DE SERES VIVOS- CAPÍTULO – 5**

#### 2º. BIMESTRE (apostila - 2):

- **SISTEMA NERVOSO- CAPÍTULO - 6**
- **SUSTENTAÇÃO E MOVIMENTAÇÃO- CAPÍTULO - 7**

## QUESTÕES

01 - O movimento realizado pelo planeta Terra em torno do Sol e que dura aproximadamente 365 dias é chamado de translação e tem como principal consequência:

- (A) Aumento do nível do mar.
- (B) Elevação das temperaturas.
- (C) Mudança das estações do ano.
- (D) Sucessão dos dias e das noites.

02 – O movimento aparente das Estrelas na abóbada celeste, ocorrem:

- (A) de leste para sul
- (B) de leste para oeste
- (C) de oeste para leste
- (D) de oeste para sul

03 - Os organismos vivos podem ser formados por células procarióticas ou eucarióticas. A principal diferença entre essas células é:

- (A) as células eucariontes possuem material genético e as células procariontes não possuem material genético.
- (B) as células eucariontes não possuem material genético e as células procariontes possuem material genético.
- (C) as células eucariontes possuem o material genético disperso no citoplasma e as células procariontes possuem o material genético organizado no núcleo.
- (D) as células eucariontes possuem o material genético organizado no núcleo e as células procariontes possuem o material genético disperso no citoplasma.

04 - Células eucariontes apresentam estruturas que atuam como se fossem pequenos órgãos(organelas), realizando as atividades essenciais para a vida da célula. Entre essas organelas, tomamos como exemplo as mitocôndrias, que tem como função:

- (A) são responsáveis pela síntese de proteínas na célula.
- (B) realizam a respiração celular, que aproveita parte de energia contida nos alimentos.
- (C) digerem moléculas orgânicas, como carboidratos, lipídios e proteínas.
- (D) atuam no armazenamento, modificação e liberação de substâncias.

05 - As células do tecido muscular são denominadas fibras musculares e possuem a capacidade de se contrair e alongar. O tecido muscular pode ser de três tipos: tecido muscular liso, tecido muscular esquelético e tecido muscular cardíaco. Movimentos voluntários são típicos de qual(is) do(s) tecido(s) muscular(es) mencionado(s) no texto?

- (A) Tecido muscular liso, somente.
- (B) Tecido muscular cardíaco, somente.
- (C) Tecido muscular esquelético, somente.
- (D) Tecido muscular liso e tecido muscular estriado cardíaco.

06 – O tecido epitelial é formado por células bem unidas (justapostas), que aparece formando a primeira camada da pele, o revestimento do estômago e intestinos e a glândulas. Além disso esse tecido também possui uma alta capacidade de regeneração. Em geral, o tecido epitelial possui função de:

- (A) sustentar, proteger e unir alguns órgãos do corpo.
- (B) captar e transmitir estímulos na forma de impulsos.
- (C) contrair e relaxar, promovendo o movimento do corpo.
- (D) revestir de estruturas, produzir e absorver de substâncias.

07 – O ozônio é um dos gases que compõe a atmosfera. Cerca de 90% da radiação ultravioleta B é absorvida pela camada de ozônio. Essa radiação está associada a problemas de visão, envelhecimento precoce e casos de câncer de pele. Em qual camada da atmosfera se encontra a maior concentração (a camada) desse gás ozônio?

- (A) Estratosfera.
- (B) Mesosfera.
- (C) Termosfera.
- (D) Troposfera.

08 – Sobre o modelo heliocêntrico a o atual modelo heliocêntrico podemos afirmar que:

- (A) O modelo geocêntrico afirmava que o Planeta Terra era o centro do sistema e o modelo heliocêntrico atual afirma que o Planeta Terra é o centro do universo.
- (B) O modelo geocêntrico afirmava que o Planeta Terra era o centro do Universo e o modelo heliocêntrico atual afirma que o Sol é o centro do universo sistema solar
- (C) O modelo geocêntrico afirmava que a Lua era o centro do Universo e o modelo heliocêntrico atual afirma que o Sol é o centro do universo sistema solar
- (D) O modelo geocêntrico afirmava que o Sol era o centro do Universo e o modelo heliocêntrico atual afirma que o Planeta Terra é o centro do universo sistema solar

09 - A tabela a seguir apresenta características de dois tipos de células (A e B), relacionando-as com a presença ou ausência de determinadas estruturas celulares.

	Membrana plasmática	Citoplasma	Núcleo	Ribossomo	Lisossomo	Cloroplasto
Célula - A	Presente	Presente	Presente	Presente	Ausente	Presente
Célula - B	Presente	Presente	ausente	Presente	ausente	Ausente

As células A e B são, respectivamente:

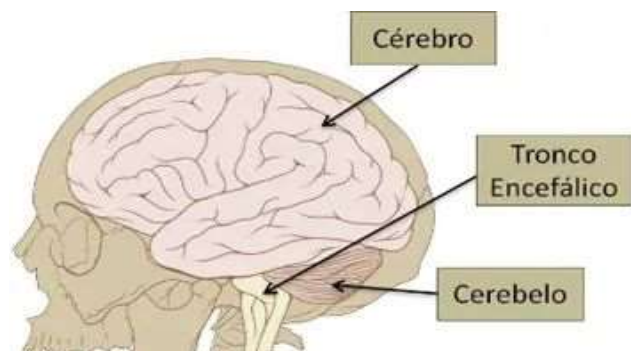
(A) célula eucariótica vegetal e célula procariótica bacteriana.

(B) célula eucariótica animal e célula procariótica.

(C) célula procariótica e célula eucariótica vegetal.

(D) célula eucariótica vegetal e célula eucariótica animal.

10 - O encéfalo humano é constituído de três regiões diferentes, conforme ilustração a seguir.



Marque a alternativa que contém, respectivamente, as estruturas responsáveis pelo controle das emoções, pelo ritmo da respiração e pelo equilíbrio do corpo.

(A) Cerebelo, tronco encefálico e cérebro.

(B) Cérebro, tronco encefálico e cerebelo.

(C) Tronco encefálico, cerebelo e cérebro.

(D) Cérebro, cerebelo e tronco encefálico.

11 – Quais são os dois movimentos realizados pelo Planeta Terra e quais são as consequências de cada um?

12 – Defina atmosfera e caracterize as suas cinco camadas (troposfera, Estratosfera, mesosfera, termosfera e exosfera)..

13 – Classifique e caracterize as rochas quanto a sua origem (magmáticas, sedimentares e metamórficas).

14 - Diferencie células eucarióticas de células procarióticas.

15 – Cite as organelas encontradas em uma célula eucarionte e suas respectivas funções.

16 – Defina zigoto, células-tronco e tecidos.

17 – Caracterize os quatro tipos básicos de recados encontrados no organismo humano.

18 – Defina neurônios, sinapse e neurotransmissores.

19 – Quais são as regiões de encéfalo? Fale sobre a função de cada uma delas.

20 – Fale sobre as funções do esqueleto humano e caracterize os três tipos de tecido muscular.